

## CFF Cargo en 2007.



Extrait du rapport de gestion des CFF.



## Sommaire.

---

<b>CFF Cargo en 2007</b>	
CFF Cargo en mutation	6
<b>Chronique annuelle 2007</b>	12
<b>Organigrammes</b>	14
<b>Chiffres financiers</b>	16
<b>Chiffres de référence CFF Cargo</b>	18





## Trafic marchandises: CFF Cargo en mutation.

---

En 2007, CFF Cargo a augmenté ses prestations de transport de 8,3 pour cent à 13,37 milliards de tonnes-kilomètres nettes et amélioré le produit du trafic de 5,6 pour cent. Elle enregistre un résultat annuel en nette baisse et clôture ainsi l'exercice sur une perte opérationnelle de 87,9 millions de francs. Soucieux d'améliorer durablement le résultat, les CFF ont engagé les premières mesures d'un vaste programme. CFF Cargo doit encore mettre en œuvre d'autres plans pour parvenir à un résultat équilibré à moyen terme.

En 2007, CFF Cargo a augmenté ses prestations de transport de 8,3 pour cent, à 13,37 milliards de tonnes-kilomètres nettes, et amélioré le produit du trafic de 5,6 pour cent, à 1062,6 millions de francs. Malgré ces belles performances, la perte opérationnelle s'est accentuée, passant de 37,3 millions de francs en 2006 à 87,9 millions en 2007. CFF Cargo a dû constituer des provisions au titre des mesures d'assainissement à hauteur de 102,5 millions de francs. Les subventions relatives au prix du sillon versées par la Confédération pour le trafic par wagons isolés se sont élevées à 16,9 millions de francs en 2007, contre 17,0 millions en 2006.

Durcissement de la concurrence. Le marché européen du fret ferroviaire a gagné en dynamisme et s'apprête à être le théâtre d'un mouvement de consolidation. La Deutsche Bahn a mis un terme à sa collaboration avec CFF Cargo dans le trafic transalpin en coopération et engagé des démarches pour s'implanter sur le marché suisse. CFF Cargo a poursuivi son développement en Allemagne et en Italie. Les contrats d'entretien avec les propriétaires de wagons font les frais des surcapacités sur le marché de la maintenance des véhicules sur rails.

Assainissement indispensable. Dès l'annonce de résultats médiocres pour le premier semestre 2007, les CFF ont constitué un groupe de travail chargé d'analyser la

situation de CFF Cargo et de proposer des mesures pour améliorer durablement le résultat. Le groupe de travail a élaboré des mesures d'assainissement et un plan d'optimisation de la stratégie actuelle. Le renforcement de la compétitivité s'inscrit dans un processus de longue haleine.

Changement à la tête de CFF Cargo. Face au résultat financier, le directeur de CFF Cargo a décidé de démissionner en août 2007. Nicolas Perrin a assuré la direction par intérim du secteur des marchandises, avant d'être officiellement nommé par le Conseil d'administration à la tête de CFF Cargo au 1<sup>er</sup> janvier 2008.

### Secteur d'activité International.

Pour résister à la concurrence exacerbée, CFF Cargo a optimisé sa productivité et proposé des solutions logistiques globales combinant les avantages du rail et de la route. Elle a non seulement étendu son offre internationale aux Pays-Bas (port de Rotterdam) et en Italie (plate-forme Lonato à Brescia et Parme), mais elle a aussi constitué des teams de production régionaux à Karlsruhe, Turin-Orbassano et Lonato/San Zeno.

Il a fallu recourir dans une large mesure aux prestations de tiers pour répondre à l'expansion des deux filiales respectivement sises en Allemagne (+30 pour cent) et en Italie (+51 pour cent).

#### Trafic marchandises: l'essentiel en bref

- Hausse des prestations de transport à 13,37 milliards de tonnes-kilomètres nettes (+8,3 pour cent).
- Perte opérationnelle de 87,9 millions de francs.
- Engagement des premières mesures d'assainissement de CFF Cargo.
- Analyse et révision de la stratégie de CFF Cargo.

#### Trafic marchandises: objectifs stratégiques

- Proposer une offre rentable couvrant l'ensemble du territoire.
- Continuer à développer la gestion totale de la production transfrontalière.
- Rester un acteur clé sur l'axe Nord-Sud malgré la libéralisation du marché ferroviaire et contribuer au transfert du trafic de la route vers le rail conformément à la politique de la Confédération.

#### Trafic marchandises CFF Cargo en bref<sup>1</sup>

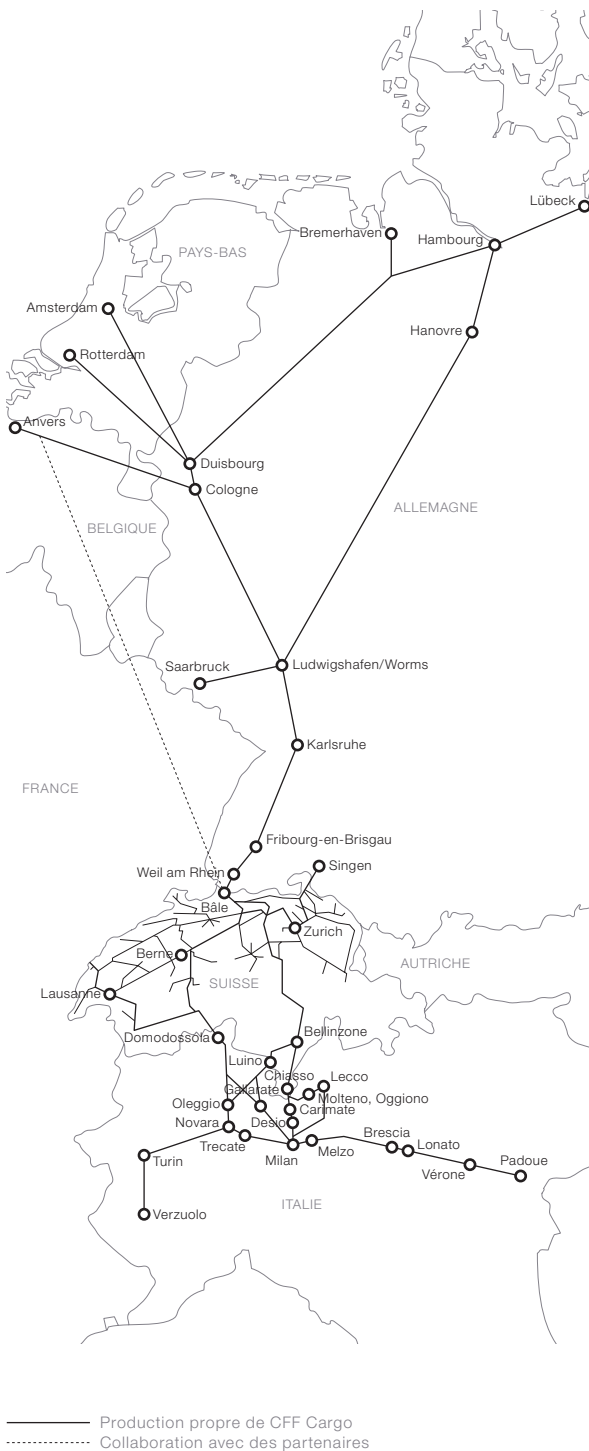
En millions de CHF	2007	2006	2005
Produits d'exploitation	<b>1 268,8</b>	1 229,0	1 226,5
<i>dont produits du trafic</i>	<b>1 062,6</b>	1 005,9	991,2
Charges d'exploitation	<b>1 448,8</b>	1 258,2	1 392,9
Résultat d'exploitation/EBIT	<b>-180,0</b>	-29,2	-166,4
Résultat de l'exercice	<b>-190,4</b>	-37,3	-165,7
Investissements bruts	<b>59,2</b>	132,2	176,0
Effectif <sup>2</sup>	<b>4 406</b>	4 596	4 872

<sup>1</sup> Calcul par segment: les produits et les charges du groupe ne sont pas éliminés.  
<sup>2</sup> Effectif moyen du personnel en emplois à plein temps, filiales comprises.

#### Prestations de transport de CFF Cargo par type de production

Prestations en millions de tonnes-km nettes	2007	2006	Variation en %
CFF Cargo	<b>13 368,1</b>	12 344,4	8,3%
Trafic par wagons isolés	5 397,4	5 555,3	-2,8%
Trafic par wagons complets isolés	3 748,7	3 866,1	-3,0%
Trains complets en trafic par wagons isolés	1 648,7	1 689,2	-2,4%
Trafic combiné	7 970,7	6 789,2	17,4%
Trafic combiné non accompagné	7 295,5	6 394,9	14,1%
Chaussée roulante	675,2	394,3	71,3%

## Réseau desservi par CFF Cargo



Augmentation du nombre de conteneurs. Profitant de la mondialisation, le trafic maritime affiche une forte croissance. Dans la foulée, CFF Cargo a enregistré une hausse supérieure à 20 pour cent en trafic combiné. En septembre, elle a signé un nouveau contrat-cadre avec Hupac pour la période 2008–2010, qui révisé à la hausse la cadence des liaisons existantes. CFF Cargo a également assuré l'acheminement de trains vers une nouvelle destination pour le compte d'Intercontainer et intensifié la fréquence des liaisons existantes. En accord avec ses clients, elle a suspendu en décembre les transports via le tunnel du Brenner.

## Prestations de transport de CFF Cargo par société

En millions de tonnes-kilomètres nettes	2007	2006	Variation
CFF Cargo SA (Suisse)	8 053,6	8 439,5	-4,6 %
SBB Cargo			
Deutschland GmbH	3 885,8	2 983,4	30,2 %
SBB Cargo Italia S.r.l.	1 074,3	710,4	51,2 %
Achats auprès de tiers	354,4	211,1	67,9 %
<b>Total</b>	<b>13 368,1</b>	<b>12 344,4</b>	<b>8,3 %</b>

Nouveaux clients dans la sidérurgie. Le rail a été largement sollicité pour le transport de l'acier en 2007. Le léger repli des prestations de transport pour le compte de la sidérurgie n'a pas affecté la progression du chiffre d'affaires. Depuis le printemps 2007, CFF Cargo achemine régulièrement des tôles en acier de Brescia vers la Suisse, l'Allemagne et la Belgique au nom de Marcegaglia. Pour le compte d'ArcelorMittal, elle assure, depuis septembre, le transport d'acier plat de Bâle à Turin et, depuis décembre, jusque dans la région de Parme.

Moins de produits pétroliers, plus de produits chimiques. La moindre consommation de mazout due à un hiver 2006/2007 doux s'est répercutée sur la demande de transports de produits pétroliers. Le secteur de la chimie ayant connu une année faste, les transports dans cette branche ont progressé.



Prise en charge du papier aux voies de raccordement. CFF Cargo a développé les transports dans l'industrie papetière. Elle achemine désormais des rouleaux de papier de l'usine de Karlsruhe/Maxau vers la Suisse orientale pour le compte de Stora Enso. Sur mandat de Burgo (Italie), elle dessert directement la voie de raccordement de Verzuolo, depuis avril, assurant le transport de rondins par trains complets et groupes de wagons de la Suisse romande vers l'Italie.

Pertes pour le trafic en coopération. La Deutsche Bahn s'est chargée seule du trafic par wagons isolés entre l'Allemagne et l'Italie via la Suisse à partir du changement d'horaire 2007, mettant ainsi un terme à une coopération de longue date.

#### **Secteur d'activité Suisse.**

Exposée à une vive concurrence, CFF Cargo a renforcé la coopération avec ses clients en multipliant les offres innovantes et en s'affirmant davantage sur le marché du transport. Elle a également constitué un comité représentatif pour renforcer les liens avec d'importants clients de diverses branches. Par ailleurs, de pair avec l'association VAP, elle a mis sur les rails un projet visant à renforcer le système de voie de raccordement en Suisse.

Moins d'acier et de matériaux d'excavation. En 2007, CFF Cargo a transporté moins d'acier, sans pour autant subir de diminution de son chiffre d'affaires. L'amélioration de la rotation des wagons a dopé la demande de wagons sollicités par la branche sidérurgique. L'avancement des travaux sur de grands chantiers a pesé sur les prestations de transport de matériaux d'excavation. Le volume de graviers et de ciment est resté stable.

Plus d'importations de céréales, beaucoup de betteraves et peu de sel. A la suite des intempéries du mois d'août, les importations de produits céréaliers ont augmenté, si bien que CFF Cargo a multiplié les transports internationaux via les ports rhénans en compensation du recul du trafic intérieur. La récolte des betteraves à sucre, excellente en 2007, a été avancée de deux semaines et a entraîné une hausse des prestations de transport correspondantes par rapport à 2006. Par contre, le volume de sel de déneigement acheminé a diminué de moitié en raison d'un hiver clément.

Biens commerciaux en baisse, denrées alimentaires en plus. En 2007, CFF Cargo a transporté moins de biens commerciaux par rapport à 2006 en raison des pressions sur les marges exercées par les discounteurs sur les grands centres de distribution. Depuis août, CFF Cargo achemine de nuit des denrées alimentaires par wagons frigorifiques de Rothenburg à Chavornay pour le compte de Pistor.

Bois et papier en plein essor. L'exercice 2007 a été marqué par l'envol des prestations de transport de bois. Depuis mai, CFF Cargo achemine du bois depuis et vers la nouvelle scierie de Domat/Ems sur mandat de Stallinger Swiss Timber. Le transport du papier a aussi le vent en poupe grâce aux nouvelles opérations de transport à destination d'Etzenrot et du port de Duisbourg pour le compte de Perlen Papier.

#### **Secteur d'activité Maintenance.**

En 2007, CFF Cargo a poursuivi le repositionnement du secteur d'activité Maintenance. La phase de mise en œuvre est en retard par rapport au calendrier. Le gros entretien des locomotives est analysé à l'échelle du Groupe.

Ateliers industriels de Bellinzone. Une optimisation de l'efficacité étant nécessaire, CFF Cargo a initié en avril plusieurs mesures d'augmentation de la productivité entraînant notamment la suppression de près de 70 postes. L'analyse rigoureuse et la réorganisation subséquente des processus et postes de travail commencent à porter leurs fruits.

Ateliers industriels de Bienne. La création d'une nouvelle entreprise chargée de l'entretien du matériel roulant a fait long feu, Alstom s'étant retirée du projet de joint-venture. CFF Cargo assure provisoirement seule la gestion des ateliers, qui sont passés au crible dans le cadre des analyses en cours.

Centres d'entretien. La concentration des centres d'entretien sur cinq sites (Muttenez, Limmattal, Lausanne, Chiasso et Erstfeld) a été finalisée en 2007.

#### Trafic transalpin et trafic Est-Ouest.

Trafic transalpin. En 2007, CFF Cargo a transporté 16,28 millions de tonnes nettes de marchandises à travers les Alpes, soit 5,4 pour cent de moins qu'en 2006. Le recul des revenus du trafic par wagons isolés et du trafic combiné non accompagné s'explique par la perte d'une partie du trafic en coopération en provenance d'Allemagne. En revanche, l'acquisition de nouveaux mandats a dopé les prestations de transport sur l'axe du Simplon. Le volume du trafic combiné non accompagné est resté stable.

A l'exception de la chaussée roulante, CFF Cargo constate un allongement des distances parcourues (+7 pour cent), surtout dû à la hausse des prestations de transport en Allemagne et en Italie. Le résultat rend compte d'une progression du trafic transalpin de 1,2 pour cent, à 8,10 milliards de tonnes-kilomètres.

#### Trafic marchandises transalpin de CFF Cargo

	2007	2006	Variation
Prestations de transport en millions de tonnes-km nettes			
Trafic par wagons isolés	1 753	1 919	-8,6 %
Trafic combiné non accompagné	6 125	5 852	4,7 %
Chaussée roulante	221	235	-6,0 %
<b>Total</b>	<b>8 099</b>	<b>8 006</b>	<b>1,2 %</b>
<b>Volume de transport en millions de tonnes</b>	<b>2007</b>	<b>2006</b>	<b>Variation</b>
Trafic par wagons isolés	5,09	5,95	-14,6 %
Trafic combiné non accompagné	10,55	10,55	0,0 %
Chaussée roulante	0,68	0,71	-3,5 %
<b>Total</b>	<b>16,28</b>	<b>17,21</b>	<b>-5,4 %</b>

Trafic Est-Ouest. Les transports de marchandises internationaux ont été simplifiés sur l'axe Est-Ouest. Depuis juin, CFF Cargo assure les transports transfrontaliers entre Mulhouse et Buchs en collaboration avec Fret SNCF, ce qui lui permet d'améliorer sa productivité dans ce domaine.

#### Matériel roulant.

Locomotives. En 2007, CFF Cargo a acquis trois nouvelles locomotives de type Re 484 pour le trafic international avec l'Italie et loué des locomotives de lignes et des locomotives diesel pour l'exploitation des nouvelles plates-formes. Elle a également loué deux locomotives diesel de type BR 203 pour la traction de convois de fer liquide en Sarre.

Wagons silencieux. Au cours de l'exercice sous revue, CFF Cargo a équipé 1483 wagons avec des freins antibruit. Fin 2007, un total de 5250 wagons, ou 50,2 pour cent du parc de véhicules, était assaini.

CFF Cargo a cédé 260 wagons à une entreprise allemande. Les wagons plats ou à parois coulissantes ainsi que les wagons à céréales ou à bois avaient entre 30 et 50 ans.

### **Satisfaction de la clientèle et qualité.**

International. L'enquête sur la satisfaction de la clientèle 2007 porte sur un panel élargi et inclut les clients de ChemOil. Les résultats sont donc difficilement comparables à ceux de 2006.

Les clients ont attribué 7,6 points sur une échelle de 10 à la collaboration CFF Cargo/ChemOil (satisfaction spontanée). Ils ont jugé la communication globale positive et ont salué les compétences, l'amabilité et la réactivité des interlocuteurs directs.

Suisse. En 2007, l'indice de satisfaction de la clientèle a atteint 7,5 points sur une échelle de 10, ce qui représente le meilleur résultat depuis le début de l'enquête en 1999. Tous les critères de qualité ont été mieux notés qu'en 2006 (7,3 points).

Ponctualité. L'élargissement de l'offre de prestations, la pénurie de mécaniciens en Allemagne et en Italie, les intempéries et les grèves ont entraîné un léger recul du taux de ponctualité (80,5 en 2007 contre 81 pour cent en 2006) pour les clients du secteur d'activité International ayant conclu une charte de qualité avec CFF Cargo. La ponctualité a également fléchi dans le secteur d'activité Suisse. Dans le trafic par wagons isolés, 93,5 pour cent des trains (96 pour cent en 2006) sont parvenus à destination à l'heure ou avec un retard de 30 minutes au plus. 97,6 pour cent des trains de Cargo Express et de la Poste sont arrivés dans les temps, contre 97,5 pour cent l'année précédente.

### **Collaboratrices et collaborateurs.**

L'effectif moyen de CFF Cargo a diminué de 4,1 pour cent par rapport à 2006. Filiales comprises, il était de 4406 postes à plein temps. Le recrutement de mécaniciens a posé des problèmes en Allemagne et en Italie. L'effectif moyen de SBB Cargo Deutschland et de SBB Cargo Italia ont respectivement augmenté de 14,3 et

18,8 pour cent, à 160 et 183 postes à plein temps. A Gallarate, 33 mécaniciens et 9 collaborateurs RCP ont achevé leur formation. Le renforcement des effectifs s'explique par le développement des plates-formes et la hausse des prestations de transport en Allemagne et en Italie. Les entreprises ferroviaires se livrent une concurrence acharnée, qui se fait également sentir sur le front de l'emploi.

### **Perspectives 2008.**

L'assainissement du secteur des marchandises des CFF ainsi que la mise en œuvre d'autres plans pour redresser le résultat figurent en tête des priorités. Les programmes d'assainissement engagés en 2007 doivent porter leurs fruits rapidement et les mesures prévues produiront tous leurs effets dès 2009. L'amélioration de la gestion financière ainsi que le développement des systèmes d'information requis s'inscrivent résolument dans le long terme.

La libéralisation du trafic oblige les compagnies européennes de fret ferroviaire à oublier leur rivalité et à travailler main dans la main pour tirer leur épingle du jeu sur le marché de la concurrence intermodale entre le rail et la route. De nouvelles possibilités de partenariat s'offrent ainsi à CFF Cargo. Grâce à la gestion totale de la production transfrontalière, CFF Cargo reste un acteur clé sur le marché ferroviaire européen.

Pour continuer de satisfaire sa clientèle, CFF Cargo entend assurer des prestations de trafic ferroviaire alliant durablement qualité et rentabilité et ce, en dépit des difficultés prévalant sur ce marché.

## Chronique annuelle 2007.

---

### Janvier

---

7 janvier – CFF Cargo achemine le premier train assurant la collecte du vieux papier de Horgen à Rothrist jusqu'à la fabrique Perlen Papier. «L'express des vieux papiers» circule désormais une fois par mois.

### Février

---

6 février – Chaque année à la même époque, Migros, le numéro un du commerce de détail en Suisse, vend près de 25 millions de «merveilles de carnaval» qui sont fabriquées à Meilen dans le canton de Zurich. CFF Cargo assure en grande partie le transport des produits frais vers les plates-formes des dix coopératives régionales.

20 février – CFF Cargo annonce que l'entretien des locomotives de manœuvre, des véhicules de service et des wagons citernes sera assuré courant 2007 par une nouvelle société du groupe Alstom, dont elle détiendra 49 pour cent des parts. Alstom se retire de la joint-venture au mois de décembre.

### Mai

---

14 mai – Sur mandat de Stallinger Swiss Timber, CFF Cargo assure le transport du bois brut suisse jusqu'à la nouvelle scierie de Domat/Ems et achemine dans toute l'Europe le bois de sciage destiné à l'exportation. De plus, CFF Cargo effectue des opérations de manœuvre sur le site de l'entreprise.

24 mai – CFF Cargo étend son offre internationale jusqu'au port de Rotterdam. Désormais intégrée au réseau existant de trafic par wagons isolés et de transports de porte à porte, la liaison garantit des délais de transport rapides.

### Juin

---

7 juin – Lausanne inaugure la nouvelle usine d'incinération des ordures ménagères reliée au réseau ferroviaire via un tunnel souterrain. Pour la première fois, CFF Cargo transporte directement les ordures ménagères par voie souterraine jusque dans l'enceinte de l'installation d'incinération. Le tunnel évite ainsi à une cinquantaine de camions de traverser quotidiennement la ville de Lausanne.

12 juin – CFF Cargo achemine des rouleaux de papier de Karlsruhe vers la Suisse orientale pour le compte du fabricant Stora Enso. Ce dernier qui compte parmi les leaders mondiaux de l'industrie papetière mise de nouveau sur le rail. CFF Cargo consolide ainsi sa position dans le trafic international par wagons isolés.

14 juin – CFF Cargo obtient la certification de bonnes pratiques commerciales (GTP) délivrée par l'Association suisse pour Systèmes de Qualité et de Management (SQS) peu avant le coup d'envoi de la campagne céréalière 2007. Maillon capital de la chaîne logistique, CFF Cargo garantit le respect des directives sanitaires nationales et internationales pour le transport des denrées alimentaires et du fourrage.

### Juillet

---

16 juillet – CFF Cargo transporte de l'eau minérale d'Italie vers la Suisse pour le compte de San Benedetto, dont le client n'est autre que le détaillant suisse Denner. Les palettes d'eau minérale de San Benedetto arrivent par camion à la plate-forme de Lonato dans la région de Brescia avant d'être chargées à bord de trains. Chaque année, CFF Cargo achemine près de 650 wagons vers les principaux entrepôts de Denner.

## Août

---

16 août – Le Directeur de CFF Cargo Daniel Nordmann démissionne après l'annonce d'un déficit similaire à celui de l'exercice précédent, au titre du premier semestre 2007. Nicolas Perrin assure l'intérim à la tête de CFF Cargo.

21 août – CFF Cargo annonce certains changements au sein de l'équipe dirigeante. Jürgen Mues prend définitivement les rênes du secteur Maintenance. Thomas Remund, ancien chef Corporate Accounting des CFF, assure l'intérim à la direction des finances, succédant ainsi à Peter Meier, qui quitte l'entreprise. Daniel Eigenmann, ancien chef du personnel de CFF Cargo, rejoint pour sa part l'industrie biopharmaceutique.

23 août – Au terme d'analyses approfondies et d'après négociations, CFF Cargo et le canton de Zurich se sont accordés sur la construction, comme prévu, du Gateway Limmattal sur le site de la gare de triage existante. La Conseillère d'Etat zurichoise Rita Fuhrer et CFF Cargo affirment, par ailleurs, que la gare de transbordement des conteneurs n'empiètera guère sur la zone de développement Niderfeld de la commune de Dietikon. Le Gateway Limmattal doit permettre au rail d'absorber en partie la croissance soutenue du trafic combiné.

## Septembre

---

18 septembre – Près d'un million de tonnes de betteraves sucrières vont être entreposées le long des voies ferrées du Plateau suisse pendant toute la durée de la récolte. CFF Cargo achemine les betteraves vers les deux sucreries d'Aarberg et de Frauenfeld, où elles sont transformées en sucre, mélasse et fourrage.

## Octobre

---

11 octobre – Le géant de l'acier ArcelorMittal achemine une grande quantité d'acier plat de la France et du Luxembourg vers l'Italie. Pour ce faire, le sidérurgiste fait appel à CFF Cargo et au luxembourgeois CFL cargo qui renforcent ainsi leur collaboration sur l'axe Nord-Sud. CFF Cargo a récemment remporté l'appel d'offres lancé par CFL cargo, à la recherche d'un partenaire pour effectuer chaque année le transport de 70 000 tonnes d'acier plat de Bâle à Turin. Elle gérait jusqu'à présent le tronçon Bâle-Desio (Italie).

## Décembre

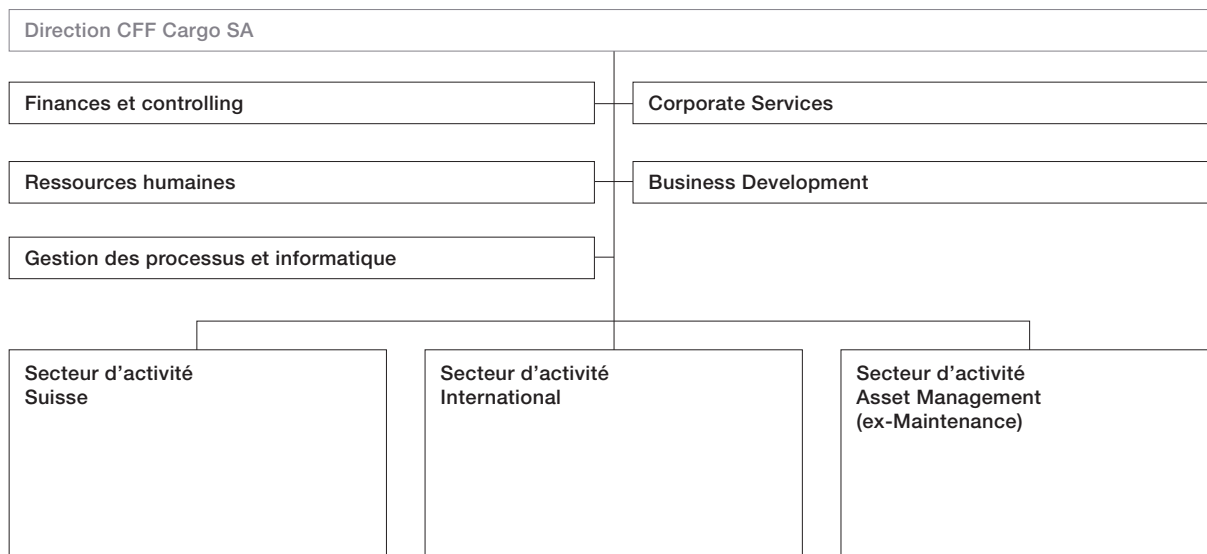
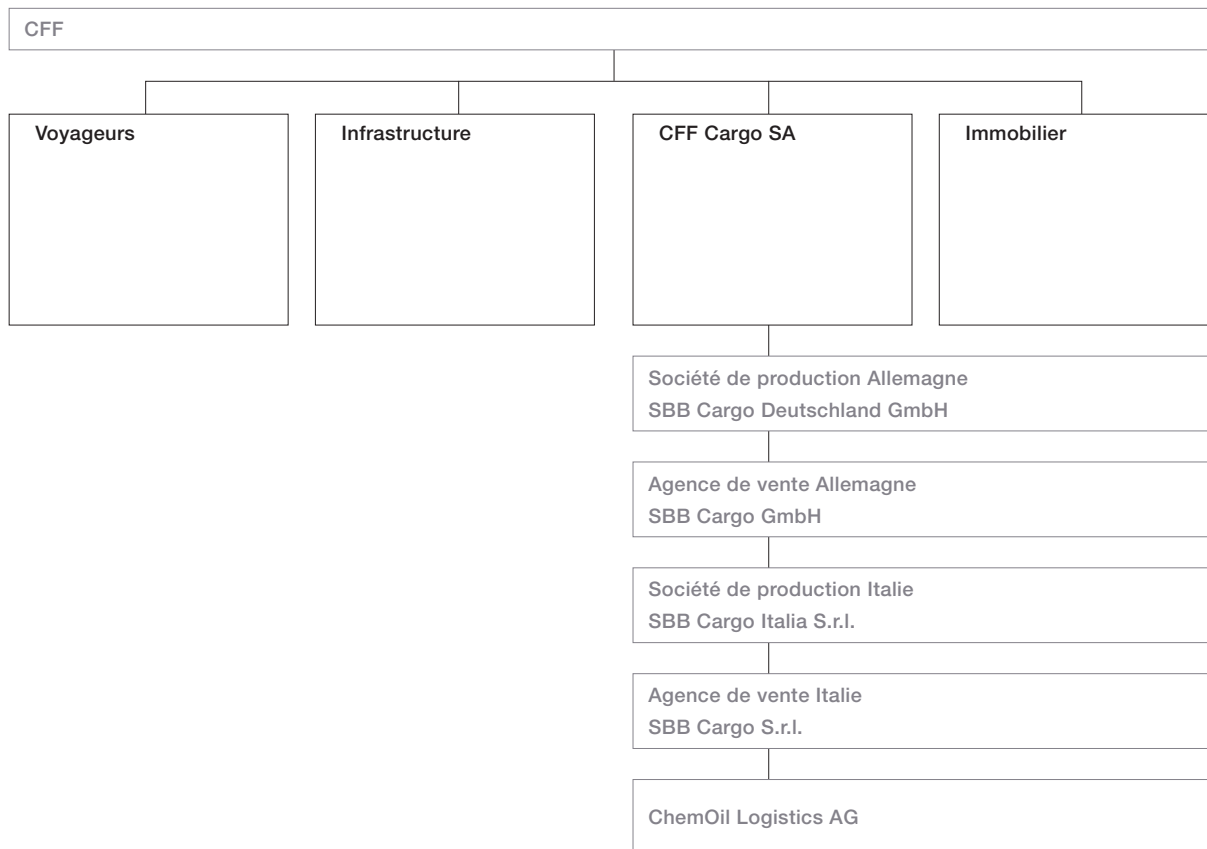
---

6 décembre – Alstom s'étant retiré de la joint-venture prévue, la création d'une nouvelle entreprise chargée de l'entretien du matériel roulant a fait long feu. Les Ateliers industriels de Bienne sont passés au crible dans le cadre des analyses menées par CFF Cargo.

12 décembre – Le Conseil d'administration des CFF entérine, avec effet au 1<sup>er</sup> janvier 2008, la nomination de Nicolas Perrin à la tête de CFF Cargo. Renato Fasciati dirige désormais le groupe de travail «Turnaround» en vue de l'assainissement de CFF Cargo.

17 décembre – CFF Cargo achemine les trains complets de la société Häfen- und Güterverkehr Köln AG (HGK) en Suisse. Pour l'instant, CFF Cargo prend chaque année en charge 400 trains complets transportant du kérosène, de l'essence et d'autres combustibles. La société HGK approvisionne différentes sociétés en Suisse pour le compte de ses clients allemands de l'industrie lourde. CFF Cargo prend désormais en charge les trains complets à la frontière suisse (Bâle) et les achemine vers une dizaine de destinations.

## Organigrammes.



## Direction de CFF Cargo SA.



[1]



[2]



[3]



[4]



[5]



[6]



[7]



[8]



[9]

### [1] **Nicolas Perrin** (1959, CH)

Directeur de CFF Cargo, auparavant responsable du secteur d'activité International, ingénieur civil diplômé EPF. Aux CFF depuis 1987, notamment comme collaborateur personnel du président de la Direction générale et suppléant du Délégué Rail 2000.

### [2] **Adrian Keller** (1966, CH)

Directeur suppléant de CFF Cargo, responsable du secteur d'activité Suisse, licencié en droit, avocat. Chez CFF Cargo depuis 2001, d'abord comme responsable du service juridique, puis successivement comme responsable Business Development, Corporate Services et Gestion du réseau et des capacités.

### [3] **Ruedi Büchi** (1961, CH)

Responsable a.i. du secteur d'activité International. Aux CFF depuis 1977 et chez CFF Cargo depuis 1999, d'abord responsable d'unité Production et depuis 2007 responsable Operations.

### [4] **Jürgen Mues** (1963, D)

Responsable Asset Management (auparavant Maintenance). Executive MBA en gestion logistique, Université de Saint-Gall, et ingénieur en productique. Chez CFF Cargo depuis 2006 comme responsable Corporate Services. Auparavant directeur du département Logistique et Informatique chez Roche Consumer Health.

### [5] **Heinz Stübi** (1954, CH)

Responsable a.i. Finances et controlling. Licencié en sciences économiques, Université de Saint-Gall. Expert-comptable diplômé. Grande expérience dans le domaine financier sur le marché industriel international, notamment au sein du groupe SIG, en tant que directeur financier de la division SIG Pack. Conseiller d'entreprise indépendant depuis 2006.

### [6] **Klaus Pirker** (1960, A)

Responsable a. i. Gestion des processus et informatique. Chez CFF Cargo depuis 2004. Auparavant responsable Key Account Management chez DB Systems et consultant informatique.

### [7] **Renato Fasciati** (1975, CH)

Responsable Business Development. Licencié en sciences économiques, Université de Saint-Gall. Collaborateur des CFF depuis 2007 dans le domaine du Corporate Development. Responsable du groupe de travail «Turnaround» et responsable Corporate Development depuis décembre 2007. Auparavant conseiller auprès de McKinsey & Company à Zurich.

### [8] **Gérard A. Brinkhoff** (1950, CH)

Responsable a. i. RH & Management Services. Grande expérience sur le marché industriel international (plasturgie, vente, formation continue et gestion des ressources humaines). Activité en tant qu'officier instructeur, responsable de formation, coach, directeur des ressources humaines chez Georg Fischer Piping et chez SIG, pour la division SIG Pack.

### [9] **Bernhard Meier** (1964, CH)

Responsable Corporate Services. Docteur ès sciences naturelles (géographie et économie). Chez CFF Cargo depuis 2007. Auparavant responsable des entreprises publiques en tant que chef de l'état-major de direction du Secrétariat général du DETEC, chef du programme PDE (Pôles de développement économique) du canton de Berne, activités dans le secteur de la recherche.

## Informations sur le segment Trafic marchandises CFF.

### Comptes de résultat. Période du 1<sup>er</sup> janvier au 31 décembre.

Mio. CHF	2007	2006
<b>Produits d'exploitation</b>		
Produits du trafic	1 062,6	1 005,9
Indemnités compensatoires	11,7	13,8
Produits résultant de la location d'immeubles	4,1	3,4
Produits accessoires	146,6	153,3
Autres produits	3,7	7,8
Prestations propres	64,5	62,1
Déductions sur les produits	-24,4	-17,4
<b>Total Produits d'exploitation</b>	<b>1 268,8</b>	<b>1 229,0</b>
<b>Charges d'exploitation</b>		
Charges de matières premières et consommables	-143,8	-129,5
Charges de personnel	-608,9	-495,7
Autres charges d'exploitation <sup>1</sup>	-595,3	-513,4
Amortissements des immobilisations corporelles, financières et incorporelles	-82,9	-97,5
Charges d'investissement non activées	0,0	-5,4
Répartition globale des unités centrales	-17,9	-16,8
<b>Total Charges d'exploitation</b>	<b>-1 448,8</b>	<b>-1 258,2</b>
<b>Résultat d'exploitation/EBIT</b>	<b>-180,0</b>	<b>-29,2</b>
Produits financiers	12,2	12,5
Charges financières	-21,1	-17,9
Répartition globale des unités centrales	-0,4	-1,9
<b>Bénéfice/Perte avant impôts</b>	<b>-189,3</b>	<b>-36,5</b>
Impôts	-1,1	-0,8
<b>Bénéfice/Perte du Groupe</b>	<b>-190,4</b>	<b>-37,3</b>
<sup>1</sup> dont redevances liées à l'utilisation des sillons	-224,1	-208,2



## Informations sur le segment Trafic marchandises CFF.

### Bilan.

#### Actif

Mio. CHF	31.12.2007	31.12.2006
<b>Actif circulant</b>		
Liquidités	68,2	53,0
Créances résultant de livraisons et de prestations	184,6	184,8
Autres créances	67,1	73,4
Stocks et travaux en cours	69,1	60,7
Actifs de régularisation	43,8	49,1
<b>Total Actif circulant</b>	<b>432,9</b>	<b>421,0</b>
<b>Actif immobilisé</b>		
Immobilisations financières	14,0	13,4
Immobilisations corporelles	825,6	860,7
Immobilisations en cours de construction	29,9	35,2
Immobilisations incorporelles	20,0	19,9
<b>Total Actif immobilisé</b>	<b>889,5</b>	<b>929,2</b>
<b>Total Actif</b>	<b>1 322,4</b>	<b>1 350,2</b>

#### Passif

Mio. CHF	31.12.2007	31.12.2006
<b>Capitaux étrangers</b>		
Dettes financières à court terme	194,0	160,0
Dettes résultant de livraisons et de prestations	108,5	88,5
Autres dettes à court terme	68,2	66,2
Passifs de régularisation	86,0	88,5
Provisions à court terme	126,3	44,4
<b>Total des capitaux étrangers à court terme</b>	<b>583,0</b>	<b>447,6</b>
Dettes financières à long terme	0,0	0,0
Autres dettes à long terme	368,6	344,6
Provisions à long terme	39,6	36,8
<b>Total des capitaux étrangers à long terme</b>	<b>408,2</b>	<b>381,4</b>
<b>Total Capitaux étrangers</b>	<b>991,2</b>	<b>829,0</b>
<b>Fonds propres</b>		
Capital social	723,0	723,0
Réserves provenant de primes	2,2	2,2
Réserves provenant de bénéfices	-203,6	-166,7
Bénéfice/Perte du groupe	-190,4	-37,3
<b>Fonds propres sans parts des minoritaires</b>	<b>331,2</b>	<b>521,2</b>
<b>Total Fonds propres</b>	<b>331,2</b>	<b>521,2</b>
<b>Total Passif</b>	<b>1 322,4</b>	<b>1 350,2</b>

## Chiffres de référence CFF Cargo.

### Liste des participations Trafic marchandises CFF

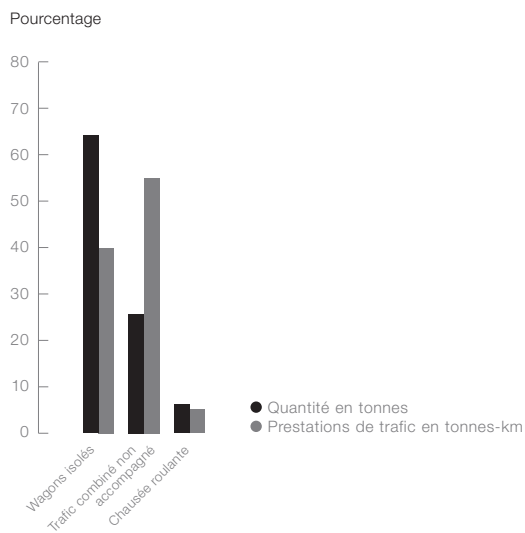
Raison sociale		Capital-actions Mio.	Participation CFF Mio.	Participation CFF % 31.12.2007	Participation CFF % 31.12.2006	
Chemins de fer fédéraux suisses CFF Cargo SA, Bâle	CHF	723,00	723,00	100,00	100,00	V
SBB Cargo Italia S.r.l., Gallarate	EUR	13,00	13,00	100,00	100,00	V
SBB Cargo S.r.l., Gallarate	EUR	0,05	0,05	100,00	100,00	V
SBB Cargo GmbH, Duisbourg	EUR	0,25	0,25	100,00	100,00	V
ChemOil Logistics AG, Bâle	CHF	1,00	1,00	100,00	100,00	V
SBB Cargo Deutschland GmbH, Duisbourg	EUR	1,50	1,50	100,00	100,00	V
RAIpin AG, Berne	CHF	0,30	0,09	30,00	30,00	E
Hupac SA, Chiasso	CHF	20,00	4,77	23,85	23,85	E
Termi SA, Chiasso	CHF	0,50	0,10	20,00	20,00	E

Saisie:

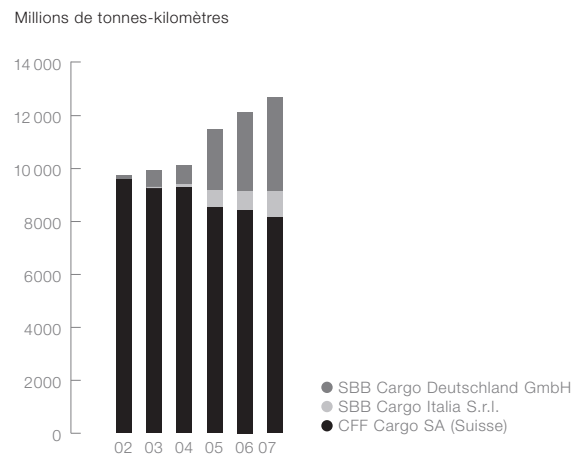
V = Intégration globale

E = Prise en compte selon la méthode de mise en équivalence

### Structure du trafic marchandises



### Prestations de trafic par pays



### Trafic transalpin CFF Cargo

Trafic intérieur, d'importation, d'exportation et de transit à travers les Alpes en millions de tonnes nettes

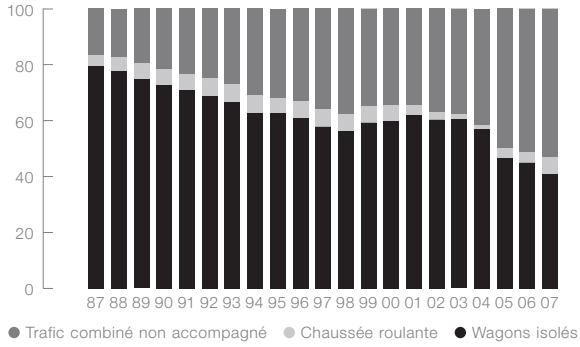
		2005	2006	2007	2006-07 ± %
<b>St-Gothard</b>	Mio. tonnes	14,63	14,68	<b>13,46</b>	-8,3
Wagons isolés		5,01	4,59	3,89	-15,4
Trafic combiné non accompagné		8,84	9,38	8,89	-5,2
Chaussée roulante		0,78	0,71	0,68	-3,5
<b>Simplon</b>		2,11	2,54	<b>2,82</b>	11,2
Wagons isolés		1,36	1,36	1,20	-11,9
Trafic combiné non accompagné		0,76	1,17	1,62	38,1
<b>Total</b>		16,74	17,21	<b>16,28</b>	-5,4
Wagons isolés		6,36	5,95	5,09	-14,6
Trafic combiné non accompagné		9,60	10,55	10,55	0,0
Chaussée roulante		0,78	0,71	0,68	-3,5

### Volume du trafic et prestations de trafic

		2005	2006	2007	2006-07 ± %
<b>Volume du trafic</b>					
CFF Cargo	En millions de tonnes nettes	56,2	56,0	53,7	-4,1
Trafic par wagons isolés			38,7	35,8	-7,5
– Trafic par wagons complets isolés			24,7	24,0	-3,1
– Trains complets en trafic par wagons isolés			14,0	11,8	-15,3
Trafic combiné			17,3	17,9	3,4
– Trafic combiné non accompagné			14,0	14,5	3,7
– Chaussée roulante			3,3	3,4	1,9
<b>Prestations</b>					
CFF Cargo	En millions de tonnes-kilomètres nettes	11 482,4	12 344,4	13 368,1	8,3
Trafic par wagons isolés			5 555,3	5 397,4	-2,8
– Trafic par wagons complets isolés			3 866,1	3 748,7	-3,0
– Trains complets en trafic par wagons isolés			1 689,2	1 648,7	-2,4
Trafic combiné			6 789,2	7 970,7	17,4
– Trafic combiné non accompagné			6 394,9	7 295,5	14,1
– Chaussée roulante			394,3	675,2	71,3

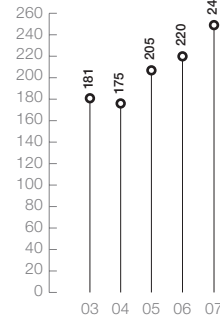
### Evolution des prestations du trafic marchandises

Part par mode de transport en %



### Distance moyenne parcourue par tonne nette

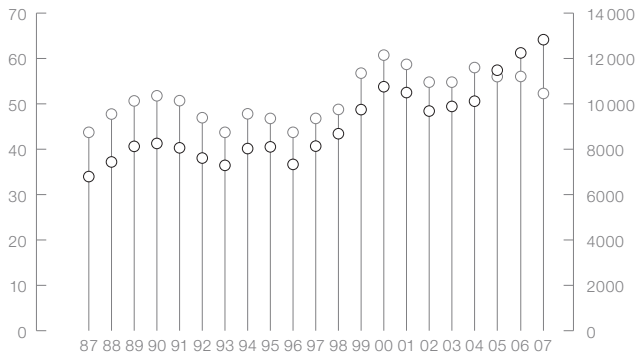
Kilomètres



### Volume et prestations du trafic marchandises

Millions de tonnes nettes

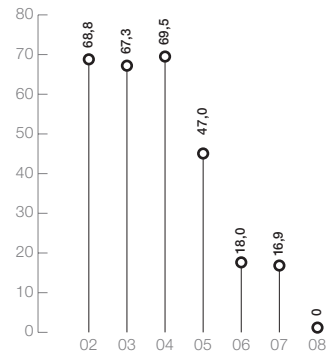
Millions de tonnes-kilomètres nettes



○ Millions de tonnes nettes ○ Millions de tonnes-kilomètres nettes

### Evolution des subventions fédérales pour le trafic par wagons isolés<sup>1</sup>

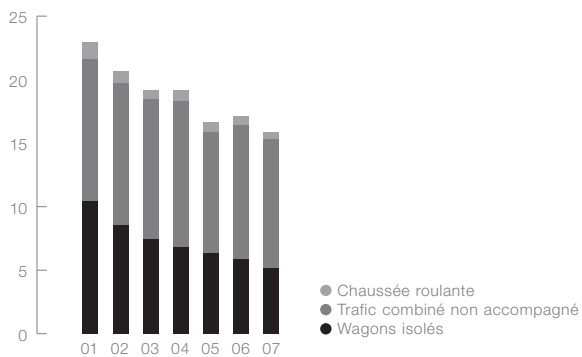
Mio. CHF



<sup>1</sup> Part CFF Cargo

### Trafic transalpin CFF Cargo

Millions de tonnes nettes



## Effectif et parc de véhicules

	2005	2006	2007	2006-07 ± %
<b>Personnel</b>				
<b>Total (consolidé)</b>	Nombre <sup>1</sup> <b>4 872</b>	<b>4 596</b>	<b>4 406</b>	-4,1
<b>CFF Cargo SA<sup>2</sup></b>	<b>4 629</b>	<b>4 293</b>	<b>4 035</b>	-6,0
Centrale	212	228	268	17,5
Vente	349	284	283	-0,4
Production	3 062	2 852	2 651	-7,0
– Personnel des locomotives de ligne et des locomotives de manœuvre	944	912	871	-4,5
Entretien (matériel roulant)	930	878	806	-8,2
Autres	76	52	27	-48,1
<b>Sociétés affiliées<sup>3</sup></b>	<b>243</b>	<b>303</b>	<b>371</b>	22,4
<b>Répartition par secteur d'activité</b>				
<b>Total (consolidé)</b>			<b>4 406</b>	
<b>SBB Cargo SA<sup>2</sup></b>	Nombre <sup>1</sup>		<b>4 035</b>	
Secteur d'activité Suisse			2 079	
Secteur d'activité International (sans les filiales)			1 008	
Secteur d'activité Asset Management			806	
Services centraux			142	
<b>Filiales</b>			<b>371</b>	
SBB Cargo Deutschland <sup>3</sup>			160	
SBB Cargo Italia <sup>3</sup>			183	
ChemOil Logistics AG			28	

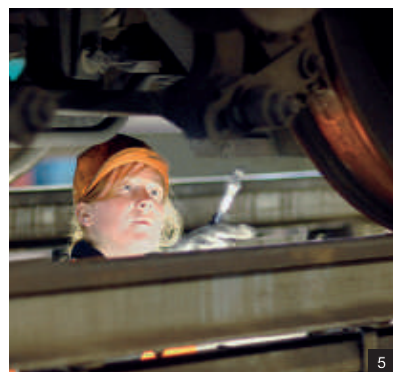
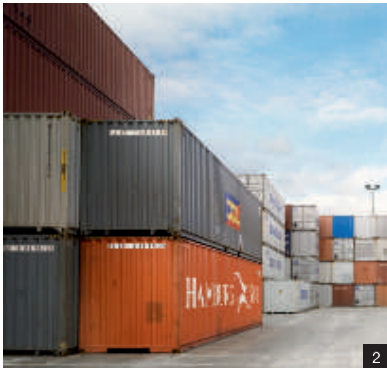
1 Effectif moyen du personnel en emplois à plein temps

2 CFF Cargo SA (sans les filiales)

3 Y compris les sociétés de distribution

	2005	2006	2007	2006-07 ± %
<b>Véhicules, état au 31.12.</b>				
<b>Véhicules moteurs</b>	Nombre			1,6
Locomotives de ligne	449	463	466	0,6
– diesel	3	3	3	0,0
– pouvant rouler à l'étranger	94	106	109	2,8
Locomotives de manœuvre	130	123	123	0,0
– diesel	91	107	107	0,0
Tracteurs de manœuvre	144	84	92	9,5
– diesel	138	82	90	9,8
<b>Wagons</b>	10 769	10 854	10 464	-3,6
– 2 essieux		6 105	5 767	-5,5
– 4 essieux	4 253	4 749	4 697	-1,1
– Tombereaux	2 338	2 229	2 178	-2,3
– Wagons couverts	3 893	4 881	4 656	-4,6
– Wagons plats, 2 essieux	881	790	747	-5,4
– Wagons plats, 4 essieux	2 399	2 389	2 340	-2,1
– Wagons à toit ouvrant	941	452	421	-6,9
– Wagons spéciaux	317	113	112	-0,9

	2005	2006	2007	2006-07 ± %	
<b>Réduction des nuisances sonores</b>					
<b>Wagons CFF Cargo équipés de freins silencieux</b>	Nombre	2664	3 767	5 250	39,4
– Part du parc de wagons	%	24,7	34,7	50,2	



**1** Bremerhaven (Allemagne), train-bloc de conteneurs en route vers la Suisse. – La libéralisation du marché profite grandement au fret maritime, ainsi qu'à CFF Cargo. Pour preuve, CFF Cargo a réussi à améliorer de plus de 20 pour cent sa prestation en trafic combiné international.

**2** Niederglatt (Suisse), transbordement de conteneurs. – Un nouveau contrat cadre a pu être conclu avec Hupac, le leader du trafic combiné transalpin, pour la période de 2008 à 2010. La fréquence des liaisons existantes a été augmentée. SBB Cargo dessert une nouvelle liaison pour Intercontainer et a également augmenté la fréquence des liaisons existantes.

**3** Verzuolo (Italie), déchargement de rondins au sud de Turin. – Depuis le mois d'avril, CFF Cargo dessert la société Burgo (fabricant italien de papier) via la voie de raccordement de Verzuolo (Piémont). Les rondins qu'elle transporte pour le compte de ce client sont acheminés de Suisse romande jusqu'en Italie par trains complets ou groupes de wagons.

**4** Zurich (Suisse), chargement de bennes basculantes contenant du matériel excavé. – Compte tenu de la situation sur plusieurs gros chantiers en 2007, le transport de matériel excavé a accusé un certain recul par rapport aux années précédentes. Le volume de gravier et de ciment acheminé par le rail est en revanche resté stable par rapport à 2006.

**5** Dietikon (Suisse), maintenance sur la voie de réparation de la gare de triage de Limmattal. – Les travaux relatifs au repositionnement du Secteur d'activité Maintenance se sont poursuivis en 2007, avec un certain retard toutefois. Le processus de concentration des activités d'entretien courant sur cinq sites (MuttENZ, Limmattal, Lausanne, Chiasso et Erstfeld) est, quant à lui, terminé.

L'extrait du rapport de gestion 2007 des CFF est édité en français, en allemand, en italien et en anglais. Il est également disponible sur le site [www.sbbcargo.com](http://www.sbbcargo.com). La version allemande imprimée fait foi.

## **Impressum**

### **Edité par**

---

CFF Cargo SA, Elsässertor, Centralbahnstrasse 4,  
4065 Bâle, Suisse

### **Conception**

---

schneiter meier külling AG, Zurich

### **Maquette**

---

Satzart SA, Berne

### **Photos**

---

[1] Cornelia Suhan, Dortmund, [2] Gerry Amstutz et René Rindlisbacher, Zurich, [3] Alessandro Albert, Turin, [4] Robert Wälti-Portner, Lugnorre, [5] Dorothea Müller, Zurich

### **Impression**

---

Marti Media SA, Hinterkappelen

CFF Cargo SA  
Communication  
Elsässertor  
Centralbahnstrasse 4  
4065 Bâle  
Suisse  
[www.sbbcargo.com](http://www.sbbcargo.com)